

基隆關 C2 進口無紙化作業 Q&A

105. 11. 28 V. 1. 0

105. 12. 05 V. 1. 1

105. 12. 08 V. 1. 2

106. 01. 04 V. 1. 3

106. 02. 23 V. 1. 4

107. 11. 30 V. 1. 5

Q1：進口 C2 無紙化作業為何？法律依據為何？

A：(一)依規定經海關公告得傳送文件電子檔之文件，得以連線申報方式取代書面補件。亦即以關港貿單一窗口之 WEB 系統、或 XML 系統之 NX5901 訊息(檢附申辦文件訊息)，將報關須檢附之裝箱單、發票、貨品型錄、商標及其他證明文件之電子檔，以電腦傳送至海關，免人工遞送書面報單及報關文件，此即為進口 C2 無紙化作業。

(二)法律依據：關稅法第 10 條第 3 項、貨物通關自動化實施辦法第 14 條第 2 項但書規定。

Q2：我如何知道報單被篩選為 C2 無紙化？又此類報單是否仍可採人工遞送？

A：(一)海關會發送 N5107 訊息通知報關業者，訊息內容代碼為 A28 (請補送附件電子檔或報單及必備之有關文件)，通關流程請參 Q17。

(二)經篩為 C2 無紙化之報單，報關業者仍可採書面方式遞送海關。

Q3：可使用哪幾種管道，上傳進口 C2 無紙化之附件 (發票、裝箱單、貨品型錄、商標及其他證明文件)？

A：(一)關港貿單一窗口「WEB 系統」：免收傳輸費，惟須使用「工商憑證」登入上傳資料。(請向經濟部工商憑證管理中心申請，憑證(正/附卡)費用每張新臺幣 420 元，使用年限 5 年)

(二)通關網路業者平台：使用進口 XML 系統中之 NX5901 訊息傳送者。

Q4：採用進口 C2 無紙化通關，其檢附之發票電子檔文件，是否可免加蓋廠商或報關業者之大、小章？

A：可以，現行委任書（長期、個別）均列有「為辦理 C2 進/出口報單檢附文件無紙化作業，對於未蓋有委任人公司章及負責人專用章之電子化文件，確係由委任人所出具並提供受任人無訛」，倘經委任人同意委任，所上傳之發票得免蓋進口人公司章、負責人專用章。

Q5：如何使用 XML 系統中之 NX5901 訊息上傳報關文件？應注意事項為何？

A：(一)初期僅限定上傳下列 5 種文件，其餘文件(代碼)不受理：

代碼	代碼意義	備註
1	裝箱單	Packing list
2	貨品型錄	Catalog
3	商業發票	Commercial invoice
5	商標	Trademark
9	其他證明文件	Others

(二)進口別代碼應鍵入「1」（非 E）；報關文件的代碼如上述

(一)，即裝箱單為「1」、貨品型錄為「2」、商業發票為「3」、商標為「5」，「其他證明文件」為「9」。

(三)參考文件：關港貿單一窗口首頁→左側→資料下載→作業手冊→4 關港貿單一窗口報單附件上傳作業操作手冊。

http://portal.sw.nat.gov.tw/PPL/home/Download?fileName=1461141567250_0.pdf

Q6：如何使用關港貿單一窗口 WEB 系統，免費上傳報關文件？

A：(一)工商憑證：使用者可於「關港貿單一窗口」網站，以工商憑證登入後，開啟通關服務（需憑證）項下之「報單附件上

傳」專區，選擇「(MI02)報單附件上傳」作業，輸入報單號碼進行操作，經系統檢核無訛，即可免費完成裝箱單、發票、商標圖檔等資料上傳。

(二)自然人憑證：另為提供多元授權管道，開放業者使用工商憑證委任專責報關人員以自然人憑證操作。委任作業請於關港貿單一窗口/通關服務(需憑證)/通關申辦/線上委任系統/公司委任個人作業/(WJC01)維護公司委任關係作業操作。

Q7：海關如何篩選進口 C2 無紙化報單？

A：基本條件為 C2 案件、品項 10 項(含)以內、納辦:31/32/50、無代徵貨物稅或菸酒稅及特銷稅貨物、限 G1 報單類別、限於用 XML 傳輸 NX5105 訊息之報單、限有委任關係、新臺幣起岸價格未超過億元、優惠關稅註記無 PT 者，並依風險管理機制由電腦篩選。

Q8：進口 C2 無紙化作業與 C2 書面補單案件有何區別？

A：C2 無紙化報單，報關業者可利用電腦傳送報關文件之電子檔給海關，以代替書面資料；而 C2 書面案件，則須遞送書面報單及相關報關文件給海關。

Q9：我如何知道海關已收到我傳送的電子檔報關文件？進口 C2 無紙化之問題，如何與海關聯絡？

A：(一)「單一窗口網站/通關簽審查詢/進口通關流程/進口報單通關流程查詢」項下，會顯示「檢附文件訊息處理成功」字樣。

(二)基隆關進口 C2 無紙化聯絡窗口如下：

序號	受理單位			聯絡窗口
	一級單位	二級單位	三級單位	電話
1	業務一組	業務一課	本關窗口	(02)2420-2951#2103
2			業務二股	(02)2420-2951#2120

3		業務二課	分估一股	(02)2420-2951#2213
4	五堵分關	進口業務一課	分估二股	(02)8648-6220#2421
5	六堵分關	業務一課	分估二股	(02)2455-4202#3121
6	桃園分關	進口業務課	分估一股	(03)392-1591#110
7		南崁業務課	分估驗貨股	(03)355-8552
8		臺北港業務課	分估驗貨股	(02)8630-5427#110
9	花蓮分關	業務課	業務三股	(03)822-6145#208
10		蘇澳派出課	業務一股	(03)996-1106#27

Q10：海關派估作業為何？(自動、人工)

A：股長每天確認分估出勤人數後，由電腦自動派估或人工介入派(改)估。

Q11：分估員如何知道進口 C2 無紙化報單已派估，而應儘速辦理分估放行？

A：分估員電腦操作畫面 IE17 會提示。

Q12：電子檔報關文件已傳輸完成，我如何預估海關放行時間？如海關遲未放行，我應如何處理？

A：(一) C2 無紙化報單與 C2 書面報單作業流程相同，僅 C2 無紙化報單及其報關文件為電子檔，無需補送書面報單及其文件。

(二) 報單已派估但遲未放行，請逕洽分估關員或洽各通關單位之聯絡窗口，請參 Q9 (二)。

Q13：採 C2 無紙化通關者，如何申請報單副本？

A：比照 C1 方式「單一窗口網站/通關申辦專區/通關服務(憑證)/通關申辦」。

Q14：進口 C2 無紙化作業之效益為何？

A：業者可免除人工遞送書面報單之舟車勞頓，另可於線上以工商憑證或自然人憑證申請報單副本。

Q15：為配合進口 C2 無紙化作業，報關即用系統是否須更新？又須增添何電腦設備？

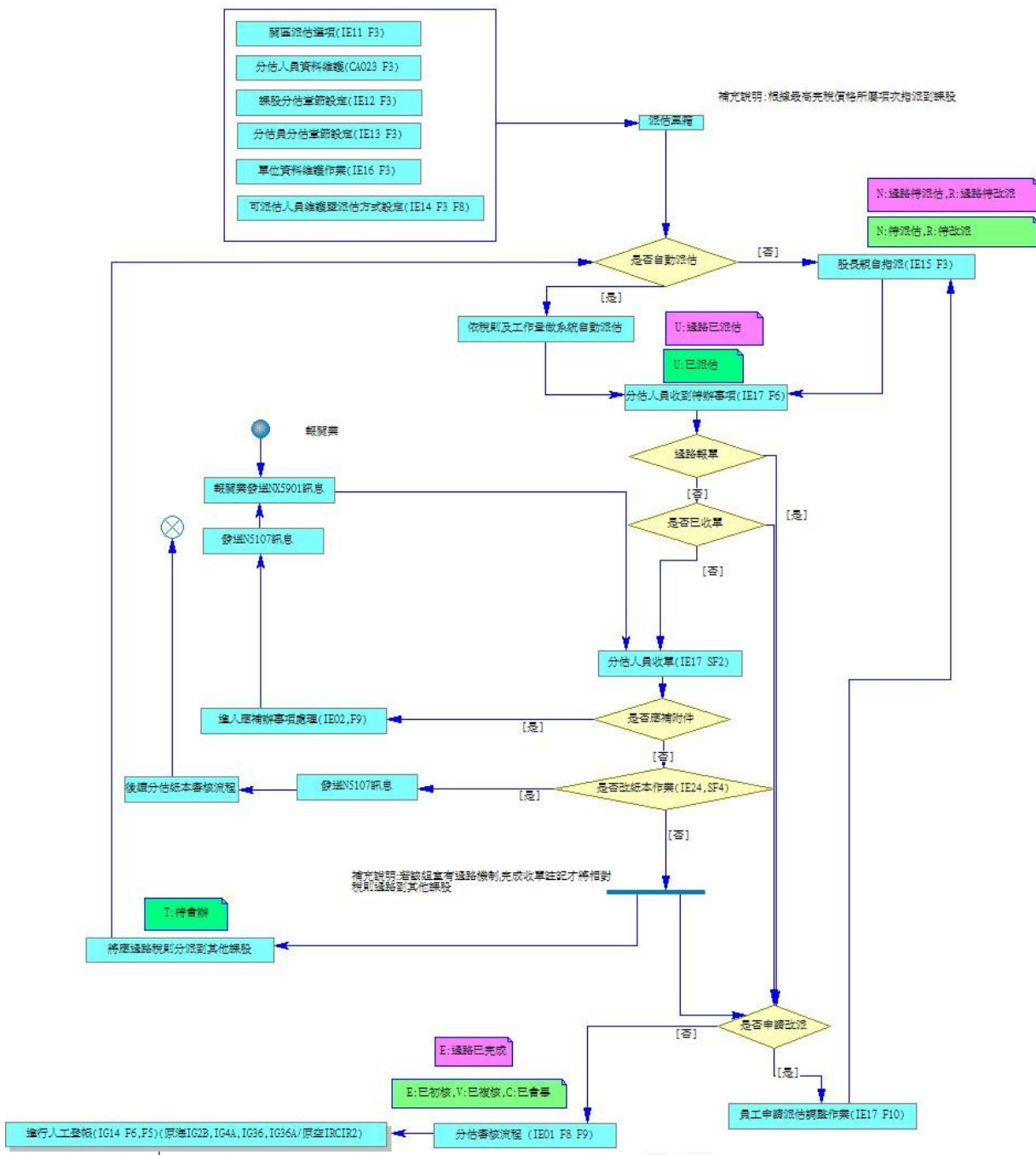
A：（一）視各家資服業者測試結果。
（二）僅須添置掃描器即可（掃描裝箱單、發票及商標）。

Q16：進口 C2 無紙化作業之檔案傳輸格式為何？

A：檔案格式及大小：
（一）允許之檔案格式為 PDF、JPG 及 GIF。（Excel、Word 檔不允許）
（二）限上傳 6 個檔案，個別檔案大小以 5MB 為上限。

Q17：進口 C2 無紙化通關流程及圖示如下：

A：（一）報關業傳輸進口報單(NX5105)後，經海關專家系統選案為 C2 無紙化報單，系統會發送 N5107 通知補單訊息（代碼:A28），此時報關業者才可以線上傳輸 NX5901。
（二）當報關業者成功傳輸 NX5901 後，報單會自動派估至股員，或由股長人為指派。
（三）分估關員預覽傳輸成功之 NX5901，若審核結果內容與報單不符，可再次發送 N5107 通知報關業者再補傳電子文件或補文件紙本。



補充說明:

- 改派分為報單改派和過路報單改派
1. IE01: 初核時, 派估狀態由已會畢或已派估改派已初核
 2. IE01: 覆核時, 派估狀態由已初核變成已覆核
 3. IE01 已覆核後執行拉回時, 派估狀態變成已初核
 4. IE06/IE17: 過路已派估改過路已完成, 全部過路完成待會辦改派已會畢
 5. 若主辦報單派估狀態為已初核或已會畢, IE06/ID24 新增項次若有新項次需啟動過路機制, 派估狀態需拉回為待會辦
 6. 若主辦報單派估狀態為待會辦, 當IE05刪除過路項次後且剩餘所有過路項次皆為過路已完成後, 系統自將主辦報單派估狀態改為已會畢
 7. 若新增項次若完稅價格超過原本報單之最高完稅價格, 仍以原始報單之最高完稅價格所屬項次為主